

T.C.
SEYHAN KAYMAKAMLIĐI
MİTHATPAŐA ECRİN MEYDAN İLKOKULU MÜDÜRLÜĐÜ



2024-2028 STRATEJİK PLANI

İSTİKLALMARŞI

Korkma, sönmez bu şafaklarda yüzen al sancak;
Sönmeden yurdumun üstünde tüten en son ocak.
O benim milletimin yıldızıdır, parlayacak;
O benimdir, o benim milletimindir ancak.

Çatma, kurban olayım, çehreni ey nazlı hilal!
Kahraman ırkıma bir gül! Ne bu şiddet, bu celal?
Sana olmaz dökülen kanlarımız sonra helal...
Hakkıdır Hakk'a tapan milletimin istiklal!

Ben ezelden beridir hür yaşadım, hür yaşarım.
Hangi çılgın bana zincir vuracakmış? Şaşarım!
Kükremiş sel gibiyim, bendimi çiğner, aşarım.
Yırtarım dağları, enginlere sığmam taşarım.

Garbın afakını sarmışsa çelik zırhlı duvar,
Benim iman dolu göğsüm gibi serhaddim var.
Ulusun, korkma! Nasıl böyle bir imanı boğar,
"Medeniyet!" dediğin tek dişi kalmış canavar?

Arkadaş! Yurduma alçakları uğratma sakın.
Siper et gövdeni, dursun bu hayasızca akın.
Doğacaktır sana va'ettiği günler Hakk'ın...
Kim bilir, belki yarın, belki yarından da yakın.

Bastığın yerleri "toprak!" diyerek geçme, tanı:
Düşün altındaki binlerce kefensiz yatanı.
Sen şehit oğlusun, incitme, yazıktır atanı:
Verme, dünyaları alsan da, bu cennet vatanı.

Kim bu cennet vatanın uğruna olmaz ki feda?
Şüheda fışkıracak toprağı sıksan, şüheda!
Canı, cananı bütün varımı alsın da Huda,
Etmesin tek vatanımdan beni dünyada cüda.

Ruhumun senden, İlahi, şudur ancak emeli:
Değmesin mabedimin göğsüne namahrem eli.
Bu ezanlar ezanlar-ki şahadetleri dinin temeli
Ebedi yurdumun üstünde benim inlemeli.

O zaman vecd ile bin secde eder-varsa-taşım,
Her cerihamdan, İlahi, boşanıp kanlı yaşım,
Fışkırır ruh-ı mücerred gibi yerden na'sım;
O zaman yükselerek arşa değer belki başım.

Dalgalar sen de şafaklar gibi ey şanlı hilal!
Olsun artık dökülen kanlarımın hepsi helal!
Ebediyen sana yok, ırkıma yok izmihlal:
Hakkıdır, hür yaşamış bayrağımın hürriyet;
Hakkıdır, Hakk'a tapan, milletimin istiklal!

Mehmet AKİF ERSOY

*Öğretmenler;
Yeni Nesil Sizin
Eseriniz Olacaktır.*

H. Atatürk



GENÇLİĞE HİTABE

Ey Türk gençliği! Birinci vazifen, Türk İstiklalini, Türk cumhuriyetini, ilelebet, muhafaza ve müdafaa etmektir.

Mevcudiyetinin ve istikbalinin yegane temeli budur. Bu temel, senin, en kıymetli hazinendir. İstikbalde dahi, seni, bu hazineden, mahrum etmek isteyecek, dahili ve harici, bedhahların olacaktır. Bir gün, istiklal ve cumhuriyeti müdafaa mecburiyetine düşersen, vazifeye atılmak için, içinde bulunacağın vaziyetin imkanı ve şartlarını düşünmeyeceksin! Bu imkan ve şartlar, çok namüslim bir mahiyette tezahür edebilir. İstiklal ve cumhuriyetine kastedecek düşmanlar, bütün dünyada emsal görülmemiş bir galibiyetin mümessili olabilirler. Cebren ve hile ile aziz vatanın, bütün kaleleri zapt edilmiş, bütün tersanelerine girilmiş, bütün ordular dağıtılmış ve memleketin her köşesi bilfiil işgal edilmiş olabilir. Bütün bu şartlardan daha elim ve daha vahim olmak üzere, memleketin dahilinde, iktidara sahip olanlar gaffet ve dalalet ve hatta hyanet içinde bulunabilirler. Hatta bu iktidar sahipleri şahsi menfaatlerini, müstevlerin siyasi emelleriyle tevhit edebilirler. Millet, fakr u zaruret içinde harap ve bitap düşmüş olabilir.

Ey Türk istikbalinin evladı! İşte, bu ahval ve şartlar içinde dahi, vazifen; Türk istiklal ve cumhuriyetini kurtarmaktır! Muhtaç olduğun kudret, damarlarındaki asil kanda, mevcuttur!

H. Atatürk

ÖNSÖZ

Geçmişten günümüze gelirken var olan yaratıcılığın getirdiği teknolojik ve sosyal anlamda gelişmişliğin ulaştığı hız, artık kaçınılmazları da önümüze sererek kendini göstermektedir. Güçlü ekonomik ve sosyal yapı, güçlü bir ülke olmanın ve tüm değişikliklerde dimdik ayakta durabilmenin kaçınılmazlığı da oldukça büyük önem taşımaktadır. Gelişen ve sürekliliği izlenebilen, bilgi ve planlama temellerine dayanan güçlü bir yaşam standardı ve ekonomik yapı; stratejik amaçlar, hedefler ve planlanmış zaman diliminde gerçekleşecek uygulama faaliyetleri ile (STRATEJİK PLAN) oluşabilmektedir.

Okulumuz misyon, vizyon ve stratejik planını ilk olarak bu yıl belirlemiştir. Okulumuz, daha iyi bir eğitim seviyesine ulaşmak düşüncesiyle sürekli yenilenmeyi ve kalite kültürünü kendisine ilke edinmeyi amaçlamaktadır. Kalite kültürü oluşturmak için eğitim ve öğretim başta olmak üzere insan kaynakları ve kurumsallaşma, sosyal faaliyetler, alt yapı, toplumla ilişkileri kapsayan 2024-2028 stratejik planı hazırlanmıştır.

Büyük önder Atatürk'ü örnek alan bizler ;Çağa uyum sağlamış, çağı yönlendiren gençler yetiştirmek için geleceğimizin teminatı olan öğrencilerimizi daha iyi imkanlarla yetiştirip, düşünce ufku ve yenilikçi ruhu açık Türkiye Cumhuriyetinin çitasını daha yükseklerle taşıyan bireyler olmaları için öğretmenleri ve idarecileriyle özverili bir şekilde tüm azmimizle çalışmaktayız.

Mithatpaşa Ecrin Meydan İlkokulu olarak en büyük amacımız yalnızca ilköğretim mezunu öğrenciler yetiştirmek değil, girdikleri her türlü ortamda çevresindekilere ışık tutan, hayata hazır, hayatı aydınlatan, bizleri daha da ileriye götürecek gençler yetiştirmektir. İdare ve öğretmen kadrosuyla bizler çağa ayak uydurmuş, yeniliklere açık, Türkiye Cumhuriyetini daha da

yükseltecek gençler yetiştirmeyi ilke edinmiş bulunmaktayız.Mithatpaşa Ecrin Meydan İlkokulunun stratejik planlama çalışmasına önce durum tespiti, yani okulun SWOT analizi yapılarak başlanmıştır. SWOT analizi tüm idari personelin ve öğretmenlerin katılımıyla uzun süren bir çalışma sonucu ilk şeklini almış, varılan genel sonuçların sadeleştirilmesi ise okul yönetimi ile öğretmenlerden oluşan beş kişilik bir kurul tarafından yapılmıştır. Daha sonra SWOT sonuçlarına göre stratejik planlama aşamasına geçilmiştir. Bu süreçte okulun amaçları, hedefleri, hedeflere ulaşmak için gerekli stratejiler, eylem planı ve sonuçta başarı veya başarısızlığın göstergeleri ortaya konulmuştur. Denilebilir ki SWOT analizi bir kilometre taşıdır, okulumuzun bugünkü resmidir ve stratejik planlama ise bugünden yarına nasıl hazırlanmamız gerektiğine dair kalıcı bir belgedir.

Stratejik Planda belirlenen hedeflerimizi ne ölçüde gerçekleştirdiğimiz, plan dönemi içindeki her yıl sonunda gözden geçirilecek ve gereken revizyonlar yapılacaktır.

Mithatpaşa Ecrin Meydan İlkokulu Stratejik Planı (2024-2028)'de belirtilen amaç ve hedeflere ulaşmamızın okulumuzun gelişme süreçlerine önemli katkılar sağlayacağına inanmaktayız.

Planın hazırlanmasında emeği geçen Strateji Yönetim Ekibine ve uygulanmasında yardımcı olacak İl Milli Eğitim Müdürlüğü, AR-GE birim sorumlusu olmak üzere tüm kurum ve kuruluşlara öğretmen, öğrenci ve velilerimize teşekkür ederim.

TAHSİN ÇAKAN
Okul Müdürü

İçindekiler

ÖNSÖZ.....	3
İÇİNDEKİLER.....	5
SUNUŞ.....	6
BÖLÜM I: GİRİŞ VE PLAN HAZIRLIK SÜRECİ.....	7
BÖLÜM II: DURUM ANALİZİ.....	9
OKULUN KISA TANITIMI *.....	ERROR! BOOKMARK NOT DEFINED.
OKULUN MEVCUT DURUMU: TEMEL İSTATİSTİKLER	299
PAYDAŞ ANALİZİ.....	34
GZFT (GÜÇLÜ, ZAYIF, FIRSAT, TEHDİT) ANALİZİ	41
GELİŞİM VE SORUN ALANLARI.....	43
BÖLÜM III: MİSYON, VİZYON VE TEMEL DEĞERLER.....	466
MİSYONUMUZ *.....	46
VİZYONUMUZ *.....	46
TEMEL DEĞERLERİMİZ *.....	477
BÖLÜM IV: AMAÇ, HEDEF VE EYLEMLER	488
TEMA I: EĞİTİM VE ÖĞRETİME ERİŞİM.....	488
TEMA II: EĞİTİM VE ÖĞRETİMDE KALİTENİN ARTIRILMASI	50
TEMA III: KURUMSAL KAPASİTE	53
V. BÖLÜM: MALİYETLENDİRME.....	55
EKLER:	ERROR! BOOKMARK NOT DEFINED.

Stratejik Plan Hazırlama Ekibi

SUNUŞ

Stratejik planlama ile okulumuzun önümüzdeki yıllarını planlamak gerektiğinin ve geleceğİ planlamanın en iyi yolunun geçmişe ve bugüne bakmak olduğunu ve planın bu aşamasında bugün içinde bulunduğumuz şartları ve buradan yola çıkarak ulaşmak istediğimiz hedefleri belirlenmesi gerektiğinin ve bu işin zorluğunun farkındaydık. Biz okul olarak hep değışime ve gelişime açık olmayı, toplam kalite felsefesini benimsemiş bir okul olmayı seçmiştik. Bugün bu ilkeleri tekrar gözden geçirmek, yeniden planlamak, her şeyi sil baştan tekrar yapmak gerekiyordu ve biz de öyle yaptık. Bunu yaparken takım ruhu ve herkesin katılımını ve bu planın herkesin planı olmasını sağlamaya çalıştık. Hiçbir planın kesin olmadığı ve zamanla gelişeceğine inanarak planımızı sunuyoruz. Saygılarımızla.

Mithatpaşa Ecrin Meydan İlkokulu

Stratejik Planlama Ekibi

BÖLÜM I: GİRİŞ ve PLAN HAZIRLIK SÜRECİ

2024-2028 dönemi stratejik plan hazırlanması süreci Üst Kurul ve Stratejik Plan Ekibinin oluşturulması ile başlamıştır. Ekip tarafından oluşturulan çalışma takvimi kapsamında ilk aşamada durum analizi çalışmaları yapılmış ve durum analizi aşamasında paydaşlarımızın plan sürecine aktif katılımını sağlamak üzere paydaş anketi, toplantı ve görüşmeler yapılmıştır.

Durum analizinin ardından geleceğe yönelim bölümüne geçilerek okulumuzun amaç, hedef, gösterge ve eylemleri belirlenmiştir. Çalışmaları yürüten ekip ve kurul bilgileri altta verilmiştir.

STRATEJİK PLAN ÜST KURULU

Üst Kurul Bilgileri		Ekip Bilgileri	
Adı Soyadı	Unvanı	Adı Soyadı	Unvanı
Tahsin ÇAKAN	Okul Müdürü	Akın ATMİŞ	Müdür Yardımcısı
Akın ATMİŞ	Müdür Yardımcısı	Ayşe ÇETİN	Rehber Öğretmen
Kübra ÇOLAK	Rehber Öğretmen	Derya ÖNDAŞ	Öğretmen
Ela ARINCI	Sınıf Öğretmeni	Murat AYYILDIZ	Öğretmen
Songül ANTAKYALI	Okul Aile Birliği Başkanı	Aynur ERBAŞ	Öğrenci Velisi
Senem TEKİN	Okul Aile Birliği Yönet. Kur. Üyesi	Songül ANTAKYALI	Okul Aile Birliği Başkanı

16/10/2023

Tahsin ÇAKAN

Okul Müdürü

Stratejik Planlama Çalışmaları Tablosu

İş ve İşlemler	Aşamalar	Cevaplanacak Soru
Tarihi Gelişim Yasal Yükümlülükler Ürün / Hizmetler Kurum İçi ve Çevre Analizi GZFT (SWOT) Analizi Paydaş Analizi	Durum Analizi	Neredeyiz?
Okul kurum varoluş gerekçesi Temel İlkeler	Misyon ve İlkeler	Nereye Ulaşmak İstiyoruz?
Arzu edilen gelecek	Vizyon	
Orta vadede ulaşılabilecek kavramsal amaçlar Spesifik, somut ve ölçülebilir hedefler	Tema, Amaç ve Hedefler	
Amaç ve hedeflere ulaşma yöntemleri Eylem Planları Maliyetlendirme	Stratejiler, Faaliyetler ve Projeler	Gitmek istediğimiz yere nasıl ulaşabiliriz?
Raporlama Karşılaştırma	İzleme	Başarımızı nasıl takip eder ve değerlendiririz?
Geri besleme Ölçme yöntemlerinin belirlenmesi Performans göstergeleri	Değerlendirme ve Performans Ölçümü	

STRATEJİK PLAN ÇALIŞMALAR ÇERÇEVESİNDE GERÇEKLEŞTİRİLEN DİĞER FAALİYETLER

- *Stratejik Plan Ekibi içerisinde görev bölümü yapıldı.
- *Plan ile ilgili verilerin toplanması için ekip görevlendirildi.
- *Uygulanacak anketlerin belirlenmesi için ekip görevlendirildi.
- *Çevre analizinin yapılması için ekip belirlendi.
- *Kısa süreli toplantılarda ne kadar mesafe alındığına bakılması kararı alındı.

BÖLÜM II: DURUM ANALİZİ

Durum analizi bölümünde okulumuzun mevcut durumu ortaya konularak neredeyiz sorusuna yanıt bulunmaya çalışılmıştır.

Bu kapsamda okulumuzun kısa tanıtımı, okul künyesi ve temel istatistikleri, paydaş analizi ve görüşleri ile okulumuzun Güçlü Zayıf Fırsat ve Tehditlerinin (GZFT) ele alındığı analize yer verilmiştir.

DURUM ANALİZİ

MEVCUT DURUM ANALİZİ		
1.	Tarihsel Gelişim	
2.	Yasal Yükümlülükler	
3.	Faaliyet Alanları, Ürün ve Hizmetler	
4.	Paydaş Analizi	
5.	Kurum İçi Analiz	
	5.1 Örgütsel Yapı	
	5.2 İnsan Kaynakları	
	5.3 Teknolojik Düzey	
	5.4 Mali Kaynaklar	
	5.5 İstatistikî Veriler	
6.	Çevre Analizi	
	6.1 PEST (Politik-Yasal, Ekonomik, Sosyo-Kültürel, Teknolojik, Ekolojik, Etik) Analizi	
	6.2 Üst Politika Belgeleri	
7.	GZFT (Güçlü Yönler, Zayıf Yönler, Fırsatlar, Tehditler) Analizi	

MEVCUT DURUM ANALİZİ

1. Tarihsel Gelişim

Okulumuz 1949-1950 eğitim-öğretim yılında Kuruköprü mevkiinde şimdiki maliye binasının olduğu yerde Cumhuriyet İlkokulu ile aynı binayı sabahçı ve öğlenci olarak eğitim-öğretime başlamıştır.

1968-1969 eğitim-öğretim yılında Yeşilyuva mahallesinde 39006.sokağa taşınmıştır. 1973-1974 eğitim-öğretim yılında ilköğretime dönüşmüş, ikinci bina yapılarak Mithatpaşa İlkokulu adını almıştır.

2012-2013 yıllarında ek bina ayrılarak ana binada sadece ilkokul olarak eğitim-öğretime devam etmiştir.

13.11.2022 tarihinde İstanbul Beyoğlu İstiklâl Caddesi'ndeki hain terör saldırısında babası Yusuf MEYDAN ile beraber hayatını kaybeden okulumuz öğrencisi Ecrin MEYDAN'ın adı okulumuza verilmiştir ve 22.11.2022 tarihi itibariyle okulumuz "Mithatpaşa Ecrin Meydan İlkokulu" olarak isimlendirilmiştir.

Okulumuz 1 müdür, 1 müdür yardımcısı, 2 rehber öğretmen, 2 İngilizce öğretmeni, 28 sınıf öğretmeni, 1 Din Kültürü ve Ahlak Bilgisi Öğretmeni, 2 Piktes Türkçe Öğreticisi, 1 Piktes Rehber Öğretmeni ile öğretime devam etmektedir.

2. Mevzuat Analizi(Yasal Yükümlülükler)

YASAL YÜKÜMLÜLÜK (GÖREVLER)	DAYANAK(KANUN, YÖNETMELİK, GENELGE, YÖNERGE)
Atama	657 Sayılı Devlet Memurları Kanunu
	Milli Eğitim Bakanlığına Bağlı Okul ve Kurumların Yönetici ve Öğretmenlerinin Norm Kadrolarına İlişkin Yönetmelik
	Milli Eğitim Bakanlığı Eğitim Kurumları Yöneticilerinin Atama ve Yer Değiştirmelerine İlişkin Yönetmelik
	Milli Eğitim Bakanlığı Öğretmenlerinin Atama ve Yer Değiştirme Yönetmeliği

Ödül, Disiplin	Devlet Memurları Kanunu
	6528 Sayılı Milli Eğitim Temel Kanunu İle Bazı Kanun ve Kanun Hükmünde Kararnamelerde Değişiklik Yapılmasına Dair Kanun
	Milli Eğitim Bakanlığı Personeline Başarı, Üstün Başarı ve Ödül Verilmesine Dair Yönerge
	Milli Eğitim Bakanlığı Disiplin Amirleri Yönetmeliği
Okul Yönetimi	1739 Sayılı Milli Eğitim Temel Kanunu
	Milli Eğitim Bakanlığı İlköğretim Kurumları Yönetmeliği
	Milli Eğitim Bakanlığı Okul Aile Birliği Yönetmeliği
	Milli Eğitim Bakanlığı Eğitim Bölgeleri ve Eğitim Kurulları Yönergesi
	MEB Yönetici ve Öğretmenlerin Ders ve Ek Ders Saatlerine İlişkin Karar
	Taşınır Mal Yönetmeliği
Eğitim-Öğretim	Anayasa
	1739 Sayılı Milli Eğitim Temel Kanunu
	222 Sayılı İlköğretim ve Eğitim Kanunu
	6287 Sayılı İlköğretim ve Eğitim Kanunu ile Bazı Kanunlarda Değişiklik Yapılmasına Dair Kanun
	Milli Eğitim Bakanlığı İlköğretim Kurumları Yönetmeliği
	Milli Eğitim Bakanlığı Eğitim Öğretim Çalışmalarının Planlı Yürütülmesine İlişkin Yönerge
	Milli Eğitim Bakanlığı Öğrenci Yetiştirme Kursları Yönergesi
	Milli Eğitim Bakanlığı Ders Kitapları ve Eğitim Araçları Yönetmeliği
	Milli Eğitim Bakanlığı Öğrencilerin Ders Dışı Eğitim ve Öğretim Faaliyetleri Hakkında Yönetmelik
	Milli Eğitim Bakanlığı Personel İzin Yönergesi
Personel İşleri	Devlet Memurları Tedavi ve Cenaze Giderleri Yönetmeliği
	Kamu Kurum ve Kuruluşlarında Çalışan Personelin Kılık Kıyafet Yönetmeliği
	Memurların Hastalık Raporlarını Verecek Hekim ve Sağlık Kurulları Hakkındaki Yönetmelik

	Milli Eğitim Bakanlığı Personeli Görevde Yükseltme ve Unvan Değişikliği Yönetmeliği
	Öğretmenlik Kariyer Basamaklarında Yükseltme Yönetmeliği
Mühür, Yazışma, Arşiv	Resmi Mühür Yönetmeliği
	Resmi Yazışmalarda Uygulanacak Usul ve Esaslar Hakkındaki Yönetmelik
	Milli Eğitim Bakanlığı Evrak Yönergesi
	Milli Eğitim Bakanlığı Arşiv Hizmetleri Yönetmeliği
Rehberlik ve Sosyal Etkinlikler	Milli Eğitim Bakanlığı Rehberlik ve Psikolojik Danışma Hizmetleri Yönet.
	Okul Spor Kulüpleri Yönetmeliği
	Milli Eğitim Bakanlığı İlköğretim ve Ortaöğretim Sosyal Etkinlikler Yönetmeliği
Öğrenci İşleri	Milli Eğitim Bakanlığı İlköğretim Kurumları Yönetmeliği
	Milli Eğitim Bakanlığı Demokrasi Eğitimi ve Okul Meclisleri Yönergesi
	Okul Servis Araçları Hizmet Yönetmeliği
İsim ve Tanıtım	Milli Eğitim Bakanlığı Kurum Tanıtım Yönetmeliği
	Milli Eğitim Bakanlığına Bağlı Kurumlara Ait Açma, Kapatma ve Ad Verme Yönetmeliği
Sivil Savunma	Sabotajlara Karşı Koruma Yönetmeliği
	Binaların Yangından Korunması Hakkındaki Yönetmelik
	Daire ve Müesseseler İçin Sivil Savunma İşleri Kılavuzu

3. Faaliyet Alanları, Ürün/Hizmetler

Mithatpaşa Ecrin Meydan İlkokulu Müdürlüğünün faaliyet alanları ve sunmuş olduğu hizmetler aşağıdaki başlıklarda toplanmıştır.

Mithatpaşa Ecrin Meydan İlkokulu Faaliyet Alanları

FAALİYET ALANI: EĞİTİM	FAALİYET ALANI: YÖNETİM İŞLERİ
Hizmet-1: Rehberlik Hizmetleri <ul style="list-style-type: none">• Psikolojik Danışma• Sınıf İçi Rehberlik Hizmetleri• Meslek Tanıtımı ve Yönlendirme	Hizmet-1: Öğrenci işleri hizmeti <ul style="list-style-type: none">• Kayıt-Nakil işleri• Devam-devamsızlık• Sınıf geçme
Hizmet-2: Sosyal-Kültürel Etkinlikler <ul style="list-style-type: none">• Halk oyunları• Koro• Satranç• Yarışmalar• Kültürel Geziler• Tiyatro• Kermes ve Şenlikler• Piknikler• Sosyal Kulüp ve Toplum Hizmeti Çalışmaları	Hizmet-2: Öğretmen işleri hizmeti <ul style="list-style-type: none">• Derece terfi• Hizmet içi eğitim• Özlük hakları• Sendikal Hizmetler
Hizmet-3: Spor Etkinlikleri <ul style="list-style-type: none">• Futbol,• Voleybol• Basketbol• Badminton	Hizmet-3: Mali İşlemler <ul style="list-style-type: none">• Okul Aile Birliği işleri• Bütçe işlemleri• Bakım-onarım işlemleri• Taşınır Mal işlemleri
FAALİYET ALANI: ÖĞRETİM	FAALİYET ALANI: YETİŞKİN EĞİTİMİ VE VELİLERLE İLİŞKİLER
Hizmet-1: Öğretimin Planlanması <ul style="list-style-type: none">• Planlar• Öğretmenler Kurulu	Hizmet-1: Sağlık Hizmetleri <ul style="list-style-type: none">• Ağız ve Diş Sağlığı Semineri• Çocuk Hastalıkları Semineri

<ul style="list-style-type: none"> • Zümre toplantıları 	
Hizmet-2: Öğretimin Uygulanması <ul style="list-style-type: none"> • Sınıf içi uygulamalar • Gezi ve inceleme • Yetiştirme kursları • Ödevler, performans ve proje görevleri 	Hizmet-2: Kurslar <ul style="list-style-type: none"> • Okuma-Yazma kursları
Hizmet-3: Öğretimin Değerlendirilmesi <ul style="list-style-type: none"> • Dönem içi değerlendirmeler • Ortak sınavlar 	Hizmet-3: Velilerle İlgili Hizmetler <ul style="list-style-type: none"> • Veli toplantıları • Veli iletişim hizmetleri • Okul-Aile Birliği faaliyetleri

Mithatpaşa Ecrin Meydan İlkokulu Ürün-Hizmet Listesi

Öğrenci kayıt, kabul ve devam işleri	Eğitim hizmetleri
Öğrenci başarısının değerlendirilmesi	Öğretim hizmetleri
Sınıf geçme işleri	Kulüp çalışmaları
Öğrenim belgesi düzenleme işleri	Öğrenim Belgesi
Personel işleri	Sosyal, kültürel ve sportif etkinlikler
Öğrenci sağlığı ve güvenliği	Bilimsel araştırmalar
Okul çevre ilişkileri	Yaygın eğitim
Rehberlik	Mezunlar (Öğrenci)

Okulumuzda öğrencilerimizin kayıt, nakil, devam-devamsızlık, not, öğrenim belgesi düzenleme işlemleri e-okul yönetim bilgi sistemi üzerinden yapılmaktadır. Öğretmenlerimizin özlük, derece-kademe, terfi, hizmet içi eğitim, maaş ve ek ders işlemleri mebbis ve kbs sistemleri üzerinden yapılmaktadır. Okulumuzun mali işlemleri ilgili yönetmeliklere uygun olarak yapılmaktadır. MYS aktif olarak kullanılmaktadır. Okulumuzun rehberlik anlayışı sadece öğrenci odaklı değildir. Okulumuzun donanımlı ve güçlü bir rehberlik servisi vardır. Rehber öğretmenimiz öğrenci ve velilere yönelik seminerler düzenlemekte, çeşitli anket ve envanterler uygulamaktadır. Düzenli olarak veli görüşmeleri yapılmaktadır. Okulumuzda davranış problemi gözlemlenen sınıf ve öğrenciler güdülenerek olumlu davranış kazanmalarını sağlamak amaçlanmaktadır. Okulumuz İl ve İlçe Milli Eğitim Müdürlüğümüz tarafından düzenlenen sosyal, kültürel ve sportif yarışmalara katılmaktadır. Okulumuzda kültürel geziler, tiyatro, piknik, kermes gibi faaliyetler düzenlenmektedir. Okulumuzda hafta sonları öğrencilerimiz için yetiştirme kursları açılmıştır. Ayrıca okulumuzda yetişkinlere yönelik olarak okuma-yazma kursları düzenlenmektedir.

4. Paydaş Analizi

Mithatpaşa Ecrin Meydan İlkokulu Stratejik Planlama Ekibi olarak planımızın hazırlanması aşamasında katılımcı bir yapı oluşturmak için ilgili tarafların görüşlerinin alınması ve plana dahil edilmesi gerekli görülmüş ve bu amaçla paydaş analizi çalışması yapılmıştır. Ekibimiz tarafından iç ve dış paydaşlar belirlenmiş, bunların önceliklerinin tespiti yapılmıştır.

Paydaş görüş ve beklentileri SWOT (GZFT) Analizi Formu, Çalışan Memnuniyeti Anketi, Öğrenci Memnuniyeti Anketi, Veli Anketi formu kullanılmaktadır. Aynı zamanda öğretmenler kurulu toplantıları, Zümre toplantıları gibi toplantılarla görüş ve beklentiler tutanakla tespit edilmekte Okulumuz bünyesinde değerlendirilmektedir. Milli Eğitim Bakanlığı, Kaymakamlık, İlçe Milli Eğitim Müdürlükleri, Okullar, Yöneticiler, Öğretmenler, Özel Öğretim Kurumları, Öğrenciler, Okul aile birlikleri, Memur ve

Hizmetli, Belediye, İlçe Sağlık Müdürlüğü, Meslek odaları, Sendikalar, Vakıflar, Muhtarlıklar, Tarım İlçe Müdürlüğü, Sivil Savunma İl Müdürlüğü, Türk Telekom İlçe Müdürlüğü, Medya...vb.

Paydaş Analizi ve Sınıflamasında Kullanılan Kavramlara İlişkin Açıklamalar:

Paydaş: Kurumun gerçekleştirdiği faaliyetlerden etkilenen taraflardır. Paydaşlar şu başlıklarda ele alınmaktadır.

Lider: Kurumda herhangi bir kademede görev alan çalışanlar içerisinde liderlik özellikleri olan kişilerdir.

Çalışan : Kurum çalışanlarıdır.

Müşteri: Ürün, hizmet veya süreçten etkilenen veya satın alıp kullanan herkeştir. İki çeşit müşteri vardır. Dış müşteriler; hizmet veren kuruma mensup olmayan, ancak ürün/hizmetten yararlanan veya ondan etkilenenlerdir. İç müşteriler; kurumda çalışanlardır.

Temel Ortak: Kurumun faaliyetlerini gerçekleştirmek üzere kendi seçimine bağlı olmaksızın zorunlu olarak kurulmuş olan ortaklıklardır.(yapısal bağlılık gibi)

Stratejik Ortak: Kurumun faaliyetlerini gerçekleştirmek üzere kendi seçimi üzerine kurduğu ortaklıklardır.

Tedarikçi: Kurumun faaliyetlerini gerçekleştiren ihtiyaç duyduğu kaynakları temin eden kurum/kuruluşlardır.

Ürün/Hizmet: Herhangi bir hizmet/üretim sürecinin çıktısıdır.

MİTHATPAŞA ECRİN MEYDAN İLKOKULU PAYDAŞ ANALİZİ

PAYDAŞIN ADI	PAYDAŞ TÜRÜ	NEDEN PAYDAŞ	HEDEF KİTLE/ YARARLANICI	TEMEL ORTAK	STRATEJİK ORTAK	ÇALIŞAN	TEDARİKÇİ	Önem derecesi
								1. Önemli 2. Önemli
Milli Eğitim Bakanlığı	Dış Paydaş	MEB politika üretir, genel bütçe merkezden gelir, Hesap verilen mercidir.		√			√	1
Valilik ve Kaymakamlık	Dış Paydaş	Kurumumuzun üstü konumunda olup, hesap verilecek mercidir.		√				1
İl ve İlçe Millî Eğitim Müdürlüğü	Dış Paydaş	Müdürlüğüne bağlı okul ve kurumları belli bir plan dâhilinde yönetmek ve denetlemek, inceleme ve soruşturma işlerini yürütmek.	√	√				1
Okullar	Dış Paydaş	İlk ve Ortaokullar tedarikçi konumundadır. Ortaöğretimler stratejik ortağımızdır.	√	√	√		√	1
Yönetici ve Öğretmenler	İç Paydaş	Hizmet veren personeldir.	√	√	√	√		1
Özel Öğretim Kurumları	Dış Paydaş	Eğitim öğretim hizmetlerinde tamamlayıcı unsurdur.	√		√			2
Öğrenciler	İç Paydaş	Hizmetin sunulduğu paydaşlardır. İç ve dış paydaş kabul edilebileceği gibi iç paydaş görülmesi daha uygundur.	√	√	√			1
Okul Aile Birlikleri	İç Paydaş	Okulun eğitim öğretim ortamları ve imkânlarının zenginleştirilmesi için çalışır.		√	√	√	√	1
Memur ve Hizmetliler	İç Paydaş	Görevli personeldir.		√	√	√		1
Belediye	Dış Paydaş	Çevre düzenlemesi altyapıyı hazırlar.	√		√		√	2
İlçe Toplum Sağlığı Merkezi	Dış Paydaş	Sağlık taramaları yapar ve koruyucu sağlık önlemleri alır.		√				2
Meslek odaları	Dış Paydaş	Yaygın ve mesleki eğitim hizmetlerini yapar.			√			2
Sendikalar	Dış Paydaş	Personel örgütlenmesi yapar.			√	√		2
Vakıflar	Dış Paydaş	Okul öncesi ve yaygın eğitim çalışmalarında destek sunar.			√			2

Muhtarlıklar	Dış Paydaş	Halk ile iletişimi gerçekleştirir.	√		√		√	2
Tarım İlçe Müdürlüğü	Dış Paydaş	Yaygın eğitime yönelik çalışmalar yapar.	√		√			2
Sivil Savunma İl Müdürlüğü	Dış Paydaş	Sivil savunma hizmetleri yürütür.			√			2
Türk Telekom İlçe Müdürlüğü	Dış Paydaş	Haberleşme ve iletişim eksikliklerini giderir.			√		√	2
Medya	Dış Paydaş	Yazılı, sözlü ve görsel yayın yapar.	√		√			2

MİTHATPAŞA ECRİN MEYDAN İLKOKULU PAYDAŞ LİSTESİ								
Paydaşlar	Kurum İçi-Dışı		Paydaş Türü					
	İç Paydaş	Dış Paydaş	Lider	Çalışanlar	Hedef Kitle	Temel Ortak	Stratejik Ortak	Tedarikçi
Yöneticilerimiz	√		√	√				
Öğretmen	√		√	√				
Öğrenci	√				√			
Veli	√				√		0	0
Okul Aile Birliği	√				√	√	√	
Memur ve Hizmetliler	√			√				
Resmi Okullarımız / Kurumlarımız		√				√		
Özel - Okullarımız / Kurumlarımız		√				√		
Bakanlık Merkez Teşkilatı		√				√		
AdanaV aliliği		√				√		
Adana Büyükşehir Belediye Başkanlığı		√					√	
Adana Cumhuriyet Başsavcılığı		√					√	
Bölge İdare Mahkemesi Başkanlığı		√					√	
Sahil Güvenlik Marmara ve Boğazlar Bölge Komutanlığı		√					0	
İl Kuvvet Komutanlıkları		√					0	

İl Emniyet Müdürlüğü		√					0	
İlçe Emniyet Müdürlüğü		√					0	
Semt Karakolu		√				√	√	
İl Özel İdaresi		√					√	√
Seyhan Kaymakamlığı		√				√	√	
Seyhan İlçe Milli Eğitim Müdürlüğü		√				√		
Seyhan Belediye Başkanlığı		√					√	√
Seyhan Mal Müdürlüğü		√					√	
Üniversiteler		√			0		√	0
YURT-KUR Adana Bölge Müdürlüğü		√			0			
Başbakanlık Sosyal Esirgeme Kurumu İl Müdürlüğü		√			0		√	0
Ulusal Ajans		√					√	√
Medya		√					0	
Eğitim Sendikaları		√					0	
Türkiye İstatistik Kurumu Bölge Müdürlüğü		√					0	0
Bayındırlık ve İskân İl Müdürlüğü		√					0	
İl Sağlık Müdürlüğü		√					0	0
İlçe Toplum Sağlığı Merkezi		√					√	
Semt Kliniği		√					√	
Tarım İl Müdürlüğü		√					0	0
İl Kültür ve Turizm Müdürlüğü		√					√	
Çevre ve Orman İl Müdürlüğü		√					0	
Türk Telekom İstanbul Bölge Müdürlüğü		√						√
Devlet Senfoni Orkestrası Müdürlüğü		√					0	
Devlet Opera ve Bale Müdürlüğü		√					0	
Devlet Tiyatrosu Müdürlüğü		√					0	
Devlet Klasik Türk Müziği Korosu Müdürlüğü		√					0	
Devlet Modern Folk Müziği Topluluğu Müdürlüğü		√					0	
Meteoroloji Bölge Müdürlüğü		√					0	
Sivil Toplum Kuruluşları (Vakıf - Dernek)		√					0	0
Kantin İşleticileri		√					√	√
Servis İşleticileri		√					√	√
Özel Sektör		√			0		0	0
O: Bazı Paydaşlar, bir kısmı ile ilişki vardır.								
V: Paydaşların tamamı								

Önceliklendirilen paydaşlar bu aşamada kapsamlı olarak değerlendirilir. Paydaşlar değerlendirilirken cevap aranabilecek sorular şunlardır:

Paydaş, Okulun hangi faaliyeti/hizmeti ile ilgilidir?

Paydaşın Okulun beklentileri nelerdir?

Paydaş, Okulun faaliyetlerini/hizmetlerini ne şekilde etkilemektedir?(olumlu-olumsuz)

Paydaşın Okulun etkileme gücü nedir?

Paydaş, Okulun faaliyetlerinden/hizmetlerinden ne şekilde etkilenmektedir? (olumlu-olumsuz)

Paydaş analizi kapsamında, Okulun sunduğu ürün/hizmetlerle bunlardan yararlananlar ilişkilendirilir.

Böylece, hangi ürün/hizmetlerden kimlerin yararlandığı açık bir biçimde ortaya konulur.

Ürün/Hizmet Tablosu, yararlanıcıların ilgili olduğu ürün/hizmetleri bir arada görebilmek ve her bir ürün/hizmetin hangi yararlanıcıları ilgilendirdiğini görselleştirebilmek için faydalı bir araçtır.

Yararlanıcı-Ürün/Hizmet Matrisi

Yararlanıcı/Müşteri	Personel işleri	Rehberlik ve Yönlendirme	Öğrenci başarısının değerlendirilmesi	Öğrenci kayıt, kabul ve devam işleri	Öğrencilere Ücretsiz Ders Kitabı Dağıtımı	Sınav işleri	Sınıf geçme işleri	Öğrenim belgesi	Sportif Faaliyetler	Sosyal ve Kültürel Faaliyetler	Öğrenci davranışlarının değerlendirilmesi	Öğrenci sağlığı ve güvenliği	Mezunlar (Öğrenci)	Öğrenci Servisleri	Eğitim-Öğretimi ve Yönetimi Geliştirme Çalışmaları	Fiziki Nitelik Geliştirme Çalışmaları	Staj işleri	Okul çevre ilişkileri
Milli Eğitim Bakanlığı	✓	✓	✓	✓	✓	✓									✓	✓	✓	
Adana Valiliği	✓														✓	✓		✓
Adana İl Milli Eğitim Müdürlüğü	✓	✓		✓	✓	✓			✓	✓		✓			✓	✓	✓	
Seyhan Kaymakamlığı	✓				✓				✓	✓					✓	✓		
Seyhan İlçe Milli Eğitim Müdürlüğü	✓	✓	✓	✓	✓	✓	✓	✓	✓	✓	✓	✓	✓	✓	✓	✓	✓	✓
Okullar /Kurumlar		✓							✓	✓					✓	✓	✓	✓
Özel Öğretim Kurumları		✓	✓			✓			✓	✓								
Yöneticilerimiz	✓	✓	✓	✓	✓	✓	✓	✓	✓	✓	✓	✓	✓	✓	✓	✓		✓
Öğretmenler	✓	✓	✓		✓	✓	✓		✓	✓	✓	✓	✓	✓	✓			✓
Öğrenciler		✓			✓	✓			✓	✓		✓	✓	✓				✓
Okul aile birlikleri																✓		✓
Memur ve Hizmetli	✓															✓		✓
Belediye									✓	✓						✓		✓
İlçe Sağlık Müdürlüğü												✓						
Meslek odaları		✓											✓					
Eğitim Sendikaları	✓														✓			✓
Vakıflar																✓		✓
Muhtarlıklar																✓		✓
Tarım İlçe Müdürlüğü												✓						✓
Sivil Savunma İl Müdürlüğü												✓				✓		
Türk Telekom İlçe Müdürlüğü																✓		
Medya		✓													✓	✓		✓

Paydaşların değerlendirmesi: Paydaş önem/etki matrisinde güçlü ise birlikte çalış, zayıf ve önemli ise taleplerini önemse ve gözet, çalışmalarına dâhil et. Güçlü ve önemsiz ise faaliyetlerini bilgilendir. Eğer zayıf ve önemsiz ise kurumlarını faaliyetlerini izle.

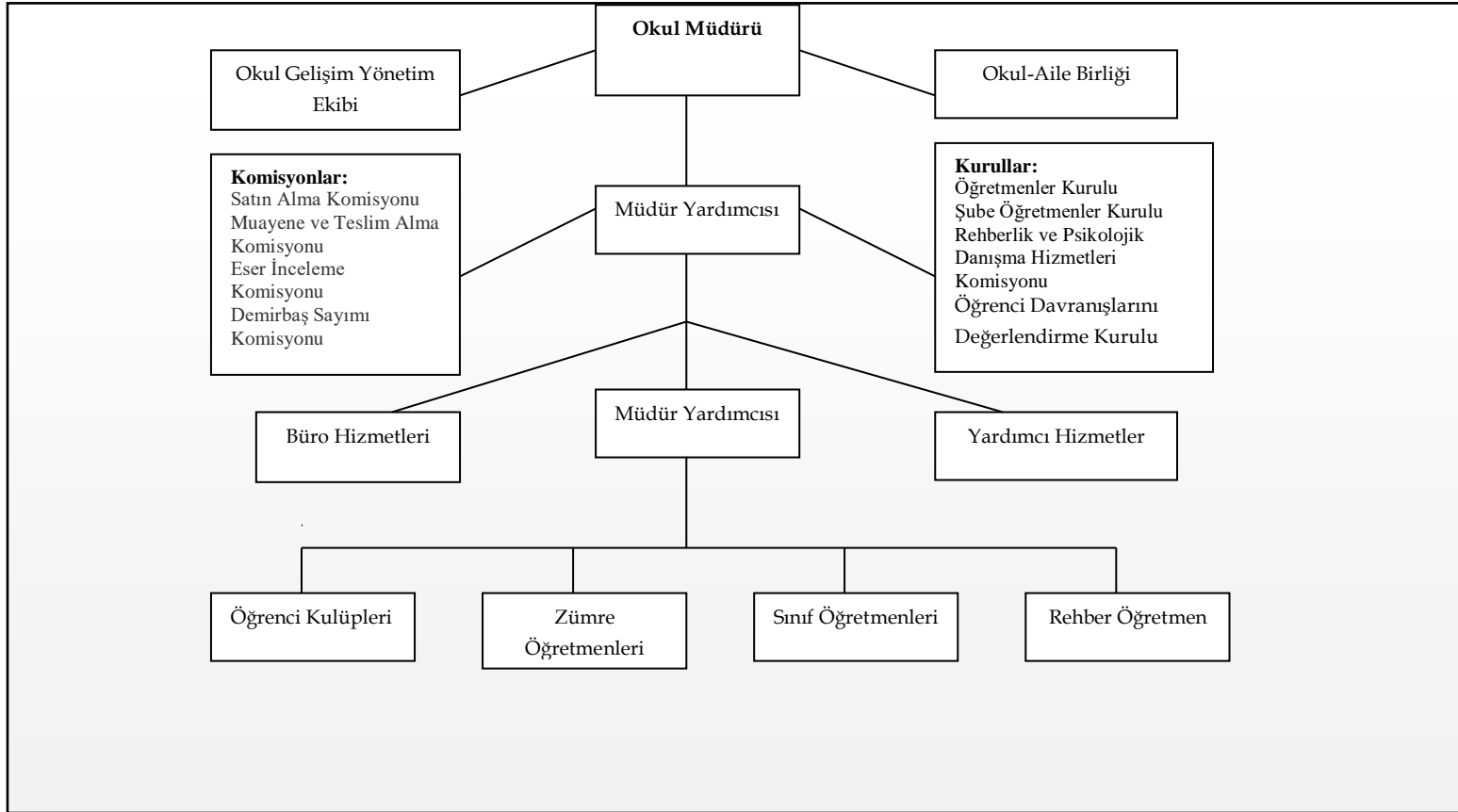
PAYDAŞ ÖNEM ETKİ MATRİSİ

PAYDAŞIN ADI	Önem		Etki	
	Önemli	Önemsiz	Güçlü	Zayıf
Milli Eğitim Bakanlığı	√		Birlikte çalış	
Kaymakamlık	√		Birlikte çalış	
İlçe Milli Eğitim Müdürlükleri	√		Birlikte çalış	
Okullar		√		İzle
Yöneticiler	√		Çalışmalara dâhil et	
Öğretmenler	√		Çalışmalara dâhil et	
Öğrenciler	√		Çalışmalara dâhil et	
Özel Öğretim Kurumları		√		İzle
Okul Aile Birlikleri	√		Çalışmalara dâhil et	
Memur ve Hizmetliler	√		Çalışmalara dâhil et	
Belediye		√	Bilgilendir	
İlçe Sağlık Müdürlüğü		√		İzle
Meslek odaları		√	Bilgilendir	
Sendikalar		√		İzle
Vakıflar		√		İzle
Muhtarlıklar		√		İzle
Tarım İlçe Müdürlüğü		√		İzle
Sivil Savunma İl Müdürlüğü		√		İzle
Türk Telekom İlçe Müdürlüğü		√		İzle

5. Kurum İçi Analiz

5.1.Örgütsel Yapı

Mithatpaşa Ecrin Meydan İlkokulu Teşkilat Şeması



Okulda Oluşturulan Birimler:

Görevler	Görevle İlgili bölüm, birim, kurul/komisyon	Görevle İlgili işbirliği(paydaşlar)	Hedef Kitle
Okul ve aile iş birliğini sağlamak, okula maddi kaynak oluşturmak	Okul Aile Birliği	Okul yönetimi, öğretmen ve diğer çalışanlar	Öğrenci
Eğitim-öğretimin planlanması ve yönetim ile ilgili en üst karar alma organı	Öğretmenler Kurulu	Okul Yönetimi, Öğretmenler	Öğrenci
Satın alma ile ilgili işlemler	Satın Alma Komisyonu	Okul Yönetimi	-
Öğrenci sosyal ve kişilik hizmetlerinin planlanması ve geliştirilmesi	Psikolojik Danışma ve Rehberlik Hizmetleri Yürütme Komisyonu	Rehberlik Servisi, Sınıf Rehber Öğretmenleri, Okul Yönetimi	Öğrenci
Öğrenci davranışlarının değerlendirilmesinin yapılması, gerekli yaptırım ve ödüllendirme işlemlerinin yapılması.	Öğrenci Davranışları Değerlendirme Kurulu	Okul Yönetimi, Rehberlik Servisi, Sınıf Rehber Öğretmenleri	Öğrenci
Sosyal etkinliklerin planlanması ve uygulanması	Sosyal Etkinlikler Kurulu	Okul Yönetimi, Okul Aile Birliği	Öğrenci
Paylaşımçı ve iş birliğine dayalı yönetim anlayışıyla eğitim-öğretimin niteliğini ve öğrenci başarısını artırmak, okulun fizikî ve insan kaynaklarını geliştirmek, öğrenci merkezli eğitim yapmak, eğitimde planlı ve sürekli gelişim sağlamak	Okul Gelişim Yönetim Ekibi	Okul Yönetimi, Öğretmenler, Veliler	Öğrenci

5.2.İnsan Kaynakları

Okul yöneticilerimiz, insan kaynaklarına ilişkin politika, strateji ve planların oluşturulması ve bu sürece çalışanların katılımlarını onlar da içindeyken oluşturulan misyon ve vizyonun birer yaratıcısı olduklarını hissettirerek, olayların içerisinde yer almalarını sağlayarak, bilgi ve düşüncelerine saygı göstererek, dinleyerek, önemseyerek, bize ait olma kavramını sürekli empoze ederek sağlarlar. Çalışanların, mevcut ve gelecekteki yeterlilik gereksinimlerinin uygun hale getirilmesi amacıyla eğitim ve geliştirme planlarını, tarafsız güvenilir ve herhangi bir baskı olmaması amacıyla gizli (isimsiz) olarak yapılan geri bildirimli anketler kullanırlar.

Okulumuzun insan kaynakları yönetime ilişkin temel politika ve stratejileri Milli Eğitim Bakanlığının politika ve stratejisine uyumlu olarak “çalışanların yönetimi süreci” kapsamında yürütülmektedir. İnsan kaynaklarına ilişkin politika ve stratejiler okulumuzun kilit süreçleri ile uyum içerisindedir. Okulumuzun kilit süreçleri Okul Gelişim Yönetim Ekibinde “eğitim-öğretim süreci”, “okul-veli ve öğrenci işbirliği süreci” olarak belirlenmiştir.

Okulumuzda işe alma, işten çıkarma ve ücretlendirme ile ilgili konular Milli Eğitim Bakanlığı kanun ve yönetmeliklerine uygun olarak yapılmaktadır. Bunun dışında destek personel alımı, mesleki yetkinlikleri ve yapılan işin niteliğine uygunluğu dikkate alınarak, belirtilen yasa ve yönetmelikleri kapsayan şartlarda okul idaresi ve Okul Aile Birliği tarafından yapılmaktadır. Kanun ve yönetmeliklerde belirtilen ders saati sayısına ve norm kadro esasına göre insan kaynakları planlaması yapılmaktadır.

Çalışanın işten ayrılması (emekli olma, yer değiştirme) durumunda, yerine atama Milli Eğitim Bakanlığı prosedürleri doğrultusunda yapılmaktadır. Çalışanların kısa süreli (rapor, izin vb.) ayrılmaları durumunda ise dersin boş geçmemesi için gerekli planlama yapılmaktadır. Çalışanların bilgi birikimi ve yeteneklerini artırmak, performans gelişimlerini sağlamak amacıyla hizmet içi eğitimler planlanmakta ve uygulanmaktadır. Kaliteli ve çağdaş eğitim politikamızın amacı evrensel düşüncelere sahip, yaratıcı, demokratik, insan haklarına saygılı, yeniliklere açık, katılımcı ve çağdaş bireyler yetiştirmektir. Okul yöneticilerimiz, ilgili

mevzuat ve kuruma özgü uygulamalar dâhilinde ödül sürecinin gerçekleştirilmesine ve geliştirilmesine; doğru zamanlama, tutarlılık, demokratik ve etik kurallar çerçevesinde katkıda bulunurlar. Çalışanların performanslarının değerlendirilmesi için maarif müfettişleri tarafından rehberlik ve denetimler yapılmakta, yapılan denetimler denetim raporlarıyla değerlendirilmektedir.

Çalışanların daha iyi performans göstermelerini sağlamak için performans değerlendirme ve geliştirme sistemi oluşturulmuştur. Bu sistemle çalışanların yetkinlik bazı değerlendirilmesi yapılmakta, kuvvetli yönleri ve iyileştirmeye açık yönleri belirlenerek çalışanlarla birebir paylaşılması sağlanmaktadır.

Çalışanları öğrenci ve liderler değerlendirmektedir. Performans değerlendirme sistemi sonucunda sözlü ve yazılı tanıma yapılarak çalışanın motivasyonu sağlanmaktadır. Okul yöneticilerimiz, iyileştirme çalışmalarına birey ve ekip düzeyinde katılımı doğru görevlendirmelerle, doğru süreç tanımlamalarıyla, gönüllük esasını kullanarak davet ederler.

Okul yöneticilerimiz, çalışanların ekip halinde çalışmalarının etkili halde gerçekleşmesini, özverili, uyumlu ekipler oluşturarak, onlara her konuda yardımcı ve önder olarak, okulun imkânlarını sunarak, çalışanları yüreklendirip zamanında ödüllendirerek sağlamaktadırlar.

Okulumuzda iyileştirme çalışmalarına katılım, takım ruhuna sahip olma ilkemiz de göz önüne alınarak değişmeye ve gelişmeye açık olma ilkemizden yola çıkarak gönüllülük ve yetkilendirme yapılarak sağlanmaktadır.

Okulumuz çalışanlarının grup dayanışmasını sağlamak için yılda bir kez piknik, en az bir kere çalışanların katılımıyla yemekler düzenlenmektedir. Ayrıca, özel çalışma proje toplantılarında kahvaltı ve yemek organizasyonları yapılmaktadır.

Okul yöneticilerimizin öncülüğünde belirlenen, birey ve ekip düzeyindeki hedefler, tüm birey ve ekiplerin ortak birer yansıması olarak ortaya çıktığından kurumun hedefleri ile uyumlu olmaktan öteye birbirini destekler nitelik taşımaktadır. .

Çalışanların performans göstermeleri için geri bildirimler olarak ve işin yakın takipçisi olarak, gözlemlerini de öz değerlendirmelerine ekleyerek belirleyip işin içinde yer alırlar. Çalışanların performansının her adımını takip ederler, benimserler, imkanlarını gerektiğinde zorlayarak isteklerini karşılayarak yardımcı olurlar.

Okulumuzda eğitim-öğretim kalitesi yüksek, kendi alanlarında yetkin öğretmen kadrosu bulunmaktadır. Çalışanlar Milli Eğitim Bakanlığı mevzuatındaki değişikliklere göre bilgilendirilmekte, öğretmenlere yapılan anketlerde ihtiyaç duyulan konularla ilgili programlar Milli Eğitim Müdürlüğü ile işbirliğine gidilip hizmet içi eğitim planları yapılmaktadır. Misyon ve vizyonumuzdaki değerlere ulaşmak için çağdaş eğitim anlayışı ve çağdaş eğitim kalitesinde eğitim yapabilmek amacıyla çalışanlara kurumumuz örgüt kültürüne uygun, hizmet içi eğitimleri verilmektedir.

Öğretmenlerimizin bireysel düzeyde ilgi ve yetenekleri doğrultusunda ders dışı etkinlikler, sosyal kulüpler, ders dağıtım çizelgeleri planlanmaktadır. Ekip düzeyinde ise örgüt kültürünü yansıtmak, bireysel farklılıklara önem vermek ve takım ruhuna sahip olmak ilkelerimizle hareket eden, birbirleri ile işbirliğine açık öğretmenlerimiz tarafından öğrenme olanakları oluşturulmakta ve katılıma özendirilmektedir. Öğrenme faaliyetlerine ilişkin bilgiler çeşitli ortamlardan elde edilmektedir. Çalışanların kendilerini geliştirmeleri amacıyla öğrenme faaliyetleri desteklenmekte ve seminer, toplantı, eğitim vb. katılmaları sağlanmaktadır.

Okul yöneticilerimiz, çalışanların katılımını (örneğin okul içi seminer, konferans ve törenler düzenlenerek özendirilmesi) performanslarını doğru değerlendirerek, çalışanların başarılarını paylaşarak, onların kendilerini ortaya koymaları için olanak yaratarak, kendilerini tanıtma süreçlerinde önderlik ederek, çalışanların katılımını özenli hale getirmekte ve desteklemektedir.

Okul yöneticilerimiz, çalışanların görevleri ile ilgili kararları, duyduğu güvenle tam yetkilendirip, bu kararların içinde olarak cesaret vermektedirler.

Okul yöneticilerimiz okul içindeki dağılımında ilgili mevzuatlara dayanarak demokratik, laik, yenilikçi, çağdaş, özveri ilkelerini uygular. Okulun misyon ve vizyonuna uygun öncü kurumlardan biri olması için maddi, manevi her türlü katkıyı sağlar.

Yöneticilerimiz, çalışanların kararlara katılımını, yenilikçi ve yaratıcı girişimleri çalışanların fikirlerine saygı duyarak, ön yargısız, dinleyerek doğru ve özel zaman yaratarak onları cesaretlendirmekte ve bunları desteklemektedirler.

Yöneticilerimiz, kariyer geliştirme sürecini çalışanların yetenekleri doğrultusunda görev vererek, istekli hale getirerek, özenti sağlayarak verimli olunabilecek, doğru zamanda doğru kararları alabilecek, öğrenciyi istenilen sürekli gelişme ile Atatürk'ün izinde başarılı saygılı ve öz değerlerini önemseyen, koruyan yeni nesil yetiştirmek üzerine tasarlar.

Okul yöneticilerimiz, sosyal, kültürel ve sportif faaliyetleri çalışanları iyi organize ederek öğrencilere bu tip etkinliklerin sağlayacağı bedensel ve ruhsal yararları doğru anlatarak özendirilmekte. sosyal ve kültürel tüm faaliyetlerinde tam katılımı esas almaktadır. Bu çerçevede okul içinde yazılı ve sözlü güncel duyurularla en üst makamların da katılımlarını sağlayarak, faaliyetlere önem vererek, takdir ederek, ödüllendirerek desteklemektedir.

Okulun Mevcut Durumu: Temel İstatistikler

• Okul Künyesi

Okulumuzun temel girdilerine ilişkin bilgiler altta yer alan okul künyesine ilişkin tabloda yer almaktadır.

Temel Bilgiler Tablosu- Okul Künyesi

İli: ADANA		İlçesi: SEYHAN			
Adres:	YEŞİLYUVA MAH. 36058 SK. NO:6	Coğrafi Konum (link)*:		
Telefon Numarası:	0 322 435 35 34	Faks Numarası:	-		
e- Posta Adresi:	mithatpasa@meb.k12.tr	Web sayfası adresi:	http://mithatpasaio@meb.k12.tr		
Kurum Kodu:	724829	Öğretim Şekli:	İkili Öğretim (Tam Gün/İkili Eğitim)		
Okulun Hizmete Giriş Tarihi : 1962		Toplam Çalışan Sayısı *	44		
Öğrenci Sayısı:	Kız	399	Öğretmen Sayısı	Kadın	30
	Erkek	425		Erkek	6
	Toplam	824		Toplam	36
Derslik Başına Düşen Öğrenci Sayısı		:29	Şube Başına Düşen Öğrenci Sayısı		:29
Öğretmen Başına Düşen Öğrenci Sayısı		:29	Şube Başına 30'dan Fazla Öğrencisi Olan Şube Sayısı		:15
Öğrenci Başına Düşen Toplam Gider Miktarı*		100 TL	Öğretmenlerin Kurumdaki Ortalama Görev Süresi		16-20 yıl

- **Çalışan Bilgileri**

Okulumuzun çalışanlarına ilişkin bilgiler altta yer alan tabloda belirtilmiştir.

Çalışan Bilgileri Tablosu*

Unvan*	Erkek	Kadın	Toplam
Okul Müdürü ve Müdür Yardımcısı	2	0	2
Sınıf Öğretmeni	5	23	28
Branş Öğretmeni	1	4	5
Rehber Öğretmen	0	3	3
İdari Personel	0	0	0
Yardımcı Personel	2	3	5
Güvenlik Personeli	1	0	1
Toplam Çalışan Sayıları	11	33	44

• Okulumuz Bina ve Alanları

Okulumuzun binası ile açık ve kapalı alanlarına ilişkin temel bilgiler altta yer almaktadır.

Okul Yerleşkesine İlişkin Bilgiler

Okul Bölümleri *		Özel Alanlar	Var	Yok
Okul Kat Sayısı	Z+1	Çok Amaçlı Salon		x
Derslik Sayısı	15	Çok Amaçlı Saha		x
Derslik Alanları (m2)	49	Kütüphane	x	
Kullanılan Derslik Sayısı	15	Fen Laboratuvarı		x
Şube Sayısı	28	Bilgisayar Laboratuvarı		x
İdari Odaların Alanı (m2)	16	İş Atölyesi		x
Öğretmenler Odası (m2)	28	Beceri Atölyesi		x
Okul Oturum Alanı (m2)	660	Pansiyon		x
Okul Bahçesi (Açık Alan)(m2)	2340	Depo	x	
Okul Kapalı Alan (m2)	3000	Mutfak	x	
Sanatsal, bilimsel ve sportif amaçlı toplam alan (m ²)	0			
Kantin (m2)	28			
Tuvalet Sayısı	12			
Diğer (.....)				

- **Sınıf ve Öğrenci Bilgileri**

Okulumuzda yer alan sınıfların öğrenci sayıları alttaki tabloda verilmiştir.

SINIFI	Kız	Erkek	Toplam	SINIFI	Kız	Erkek	Toplam
1-A	13	18	31	3-A	13	17	30
1-B	14	17	31	3-B	16	14	30
1-C	13	18	31	3-C	14	15	29
1-D	15	17	32	3-D	13	16	29
1-E	16	16	32	3-E	13	16	29
1-F	14	17	31	3-F	12	16	28
1-G	15	17	32	3-G	16	13	29
2-A	18	14	32	4-A	11	12	23
2-B	16	14	30	4-B	13	15	28
2-C	18	15	33	4-C	12	13	25
2-D	15	17	32	4-D	13	12	25
2-E	12	16	28	4-E	11	16	27
2-F	15	19	34	4-F	14	11	25
2-G	18	15	33	4-G	16	9	25
UYUM -A	4	7	11	UYUM - B	4	6	10

*Sınıf sayısına göre istenildiği kadar satır eklenebilir.

5.3. Donanım ve Teknolojik Düzey

Teknolojik kaynaklar başta olmak üzere okulumuzda bulunan çalışır durumdaki donanım malzemesine ilişkin bilgiye alttaki tabloda yer verilmiştir.

Teknolojik Kaynaklar Tablosu

Akıllı Tahta Sayısı	15	TV Sayısı	2
Masaüstü Bilgisayar Sayısı	4	Yazıcı Sayısı	3
Taşınabilir Bilgisayar Sayısı	1	Fotokopi Makinası Sayısı	1
Projeksiyon Sayısı	0	İnternet Bağlantı Hızı	64

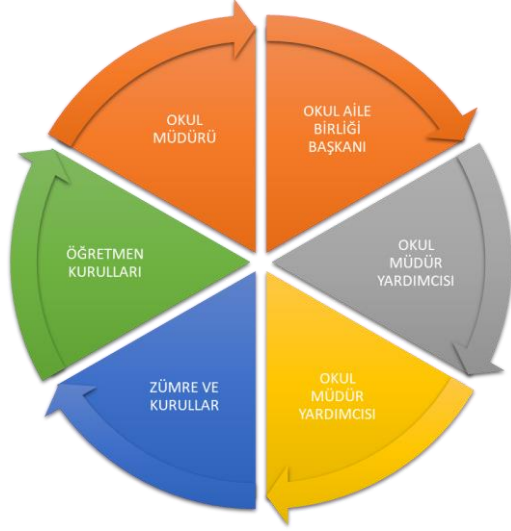
5.4. Mali Kaynaklar- Gelir ve Gider Bilgisi

Okulumuzun genel bütçe ödenekleri, okul aile birliği gelirleri ve diğer katkılarda dâhil olmak üzere gelir ve giderlerine ilişkin son iki yıl gerçekleşme bilgileri alttaki tabloda verilmiştir.

Yıllar	Gelir Miktarı	Gider Miktarı
2020	7.379,00TL	7.373,00TL
2021	7.206,00TL	4.484,00TL
2022	37.144,00TL	18.643,00TL

• PAYDAŞ ANALİZİ

Kurumumuzun temel paydaşları öğrenci, veli ve öğretmen olmakla birlikte eğitimin dışsal etkisi nedeniyle okul çevresinde etkileşim içinde olunan geniş bir paydaş kitlesi bulunmaktadır. Paydaşlarımızın görüşleri anket, toplantı, dilek ve istek kutuları, elektronik ortamda iletilen önerilerde dâhil olmak üzere çeşitli yöntemlerle sürekli olarak alınmaktadır.



Paydaş anketlerine ilişkin ortaya çıkan temel sonuçlara altta yer verilmiştir * :

5.5. İstatistik Veriler

• Öğrenci Anketi Sonuçları:

MİTHATPAŞA ECRİN MEYDAN İLKOKULU MÜDÜRLÜĞÜ STRATEJİK PLANI (2024-2028)

“ÖĞRENCİ GÖRÜŞ VE DEĞERLENDİRMELERİ” ANKET FORMU

Mithatpaşa Ecrin Meydan İlkokul Müdürlüğü 2024–2028 Stratejik Plan hazırlıkları çerçevesinde, idarenin geleceğinin şekillendirilmesinde paydaşların katkılarının beklendiği bu çalışmada kurumun mevcut durumuna ve gelecekte öngördüklerine yönelik görüş ve değerlendirmeleri büyük önem taşımaktadır. Ankette yer alan sorular, paydaş analizinde yer alması öngörülen konu başlıklarını içerecek şekilde düzenlenmiştir.

Bu anketin gerçekleştirilmesindeki amaç, kurumumuzun stratejik planı hazırlanırken sizlerin görüşleriyle sorunları, iyileştirmeye acık alanları tespit etmek ve çözüme yönelik stratejiler geliştirmektir. Emek ve katkılarınız için şimdiden teşekkür ederim.

TAHSİN ÇAKAN
Okul Müdürü

Sıra No	MADDELER	KATILMA DERECEŚİ				
		Kesinlikle Katılıyorum	Katılıyorum	Kararsızım	Kısmen Katılıyorum	Katılmıyorum
1	Öğretmenlerimle ihtiyaç duyduğumda rahatlıkla görüşebilirim.	X				
2	Okul müdürü ile ihtiyaç duyduğumda rahatlıkla konuşabiliyorum.	X				

3	Okulun rehberlik servisinden yeterince yararlanabiliyorum.	X				
4	Okula ilettiğimiz öneri ve isteklerimiz dikkate alınır.	X				
5	Okulda kendimi güvende hissediyorum.	X				
6	Okulda öğrencilerle ilgili alınan kararlarda bizlerin görüşleri alınır.	X				
7	Öğretmenler yeniliğe açık olarak derslerin işlenişinde çeşitli yöntemler kullanmaktadır.	X				
8	Derslerde konuya göre uygun araç gereçler kullanılmaktadır.	X				
9	Teneffüslerde ihtiyaçlarımı giderebiliyorum.	X				
10	Okulun içi ve dışı temizdir.	X				
11	Okulun binası ve diğer fiziki mekânlar yeterlidir.	X				
12	Okul kantininde satılan malzemeler sağlıklı ve güvenlidir.	X				
13	Okulumuzda yeterli miktarda sanatsal ve kültürel faaliyetler düzenlenmektedir.		X			
14	Okulumuzun Olumlu (başarılı) ve Olumsuz (başarısız) Yönlerine İlişkin Görüşleriniz.					
	Olumlu (Başarılı) yönlerimiz	Olumsuz (başarısız) yönlerimiz				
1	Okulumuzda rehberlik servisi etkili olarak çalışmaktadır.	Okulumuzda herhangi bir salonun bulunmaması nedeniyle herhangi bir görsel etkinlik yapıldığında sıkıntı yaşanmaktadır.				
2	Okulla ilgili istek ve öneriler mutlaka değerlendirilir.					
3	Okulun içi ve dışı temizlenmektedir.					
4						
5						

124 uygulama yapılmış olup, %80 olumlu dönüt alınmıştır.

BUNA GÖRE, YUKARIDA UYGULANAN ANKET SONUÇLARINA GÖRE OKULUN OLUMSUZ YÖNLERİNİ OLUMLUYA DÖNDEREBİLMEK İÇİN GEREKLİ ÇALIŞMALAR YAPILMASI SAĞLANACAKTIR.

- **Öğretmen Anketi Sonuçları:**

MİTHATPAŞA ECRİN MEYDAN İLKOKULU MÜDÜRLÜĞÜ STRATEJİK PLANI (2024-2028)

“ÖĞRETMEN GÖRÜŞ VE DEĞERLENDİRMELERİ” ANKET FORMU

Mithatpaşa Ecrin Meydan İlkokulu Müdürlüğü 2024–2028 Stratejik Plan hazırlıkları çerçevesinde, idarenin geleceğinin şekillendirilmesinde paydaşların katkılarının beklendiği bu çalışmada kurumun mevcut durumuna ve gelecekte öngördüklerine yönelik görüş ve değerlendirmeleri büyük önem taşımaktadır. Ankette yer alan sorular, paydaş analizinde yer alması öngörülen konu başlıklarını içerecek şekilde düzenlenmiştir.

Bu anketin gerçekleştirilmesindeki amaç, kurumumuzun stratejik planı hazırlanırken sizlerin görüşleriyle sorunları, iyileştirmeye acık alanları tespit etmek ve çözüme yönelik stratejiler geliştirmektir. Emek ve katkılarınız için şimdiden teşekkür ederim.

TAHSİN ÇAKAN
Okul Müdürü

Sıra No	MADDELER	KATILMA DERESESİ				
		Kesinlikle Katılıyorum	Katılıyorum	Kararsızım	Kısmen Katılıyorum	Katılmıyorum
1	Okulumuzda alınan kararlar, çalışanların katılımıyla alınır.	X				
2	Kurumdaki tüm duyurular çalışanlara zamanında iletilir.	X				

3	Her türlü ödüllendirmede adil olma, tarafsızlık ve objektiflik esastır.	X				
4	Kendimi, okulun değerli bir üyesi olarak görürüm.	X				
5	Çalıştığım okul bana kendimi geliştirme imkânı tanımaktadır.	X				
6	Okul, teknik araç ve gereç yönünden yeterli donanımına sahiptir.		X			
7	Okulda çalışanlara yönelik sosyal ve kültürel faaliyetler düzenlenir.		X			
8	Okulda öğretmenler arasında ayırım yapılmamaktadır.	X				
9	Okulumuzda yerelde ve toplum üzerinde olumlu etki bırakacak çalışmalar yapmaktadır.		X			
10	Yöneticilerimiz, yaratıcı ve yenilikçi düşüncelerin üretilmesini teşvik etmektedir.					
11	Yöneticiler, okulun vizyonunu, stratejilerini, iyileştirmeye açık alanlarını vs. çalışanlarla paylaşır.	X				
12	Okulumuzda sadece öğretmenlerin kullanımına tahsis edilmiş yerler yeterlidir.		X			
13	Alanıma ilişkin yenilik ve gelişmeleri takip eder ve kendimi güncellerim.	X				
14	Okulumuzun Olumlu (başarılı) ve Olumsuz (başarısız) Yönlerine İlişkin Görüşleriniz.					
	Olumlu (Başarılı) yönlerimiz	Olumsuz (başarısız) yönlerimiz				
1	Öğrenci seviyelerini artırıcı yöntemler uygulanmaktadır.	Yabancı uyruklu öğrencilerle iletişim için tercüman bulunmayışı.				
2	Öğretmen-Veli-Öğrenci işbirliği içerisinde çalışmaktadır.	Bazı velilerin yersiz müdahaleleri bulunabilmektedir.				
3	Birçok yere yakın olduğundan ders dışı etkinliklerde aktif katılım sağlanmaktadır.					

30 UYGULAMA YAPILMIŞ OLUP, %90 OLUMLU DÖNÜT ALINMIŞTIR.

YUKARIDA UYGULANAN ANKET SONUÇLARINA GÖRE OKULUN OLUMSUZ YÖNLERİNİ OLUMLUYA DÖNDÜREBİLMEK İÇİN GEREKLİ ÇALIŞMALAR YAPILMASI SAĞLANACAKTIR.

- **Veli Anketi Sonuçları:**

MİTHATPAŞA ECRİN MEYDAN İLKOKULU MÜDÜRLÜĞÜ STRATEJİK PLANI (2024-2028)

“VELİ GÖRÜŞ VE DEĞERLENDİRMELERİ” ANKET FORMU

Mithatpaşa Ecrin Meydan İlkokulu Müdürlüğü 2024-2028 Stratejik Plan hazırlıkları çerçevesinde, idarenin geleceğinin şekillendirilmesinde paydaşların katkılarının beklendiği bu çalışmada kurumun mevcut durumuna ve gelecekte öngördüklerine yönelik görüş ve değerlendirmeleri büyük önem taşımaktadır. Ankette yer alan sorular, paydaş analizinde yer alması öngörülen konu başlıklarını içerecek şekilde düzenlenmiştir.

Bu anketin gerçekleştirilmesindeki amaç, kurumumuzun stratejik planı hazırlanırken sizlerin görüşleriyle sorunları, iyileştirmeye acık alanları tespit etmek ve çözüme yönelik stratejiler geliştirmektir. Emek ve katkılarınız için şimdiden teşekkür ederim.

TAHSİN ÇAKAN
Okul Müdürü

Sıra No	MADDELER	KATILMA DERECEŚİ				
		Kesinlikle Katılıyorum	Katılıyorum	Kararsızım	Kısmen Katılıyorum	Katılmıyorum
1	İhtiyaç duyduğumda okul çalışanlarıyla rahatlıkla görüşebiliyorum.		X			
2	Bizi ilgilendiren okul duyurularını zamanında öğreniyorum.	X				

3	Öğrencimle ilgili konularda okulda rehberlik hizmeti alabiliyorum.	X				
4	Okula ilettiğim istek ve şikâyetlerim dikkate alınıyor.	X				
5	Öğretmenler yeniliğe açık olarak derslerin işlenişinde çeşitli yöntemler kullanmaktadır.	X				
6	Okulda yabancı kişilere karşı güvenlik önlemleri alınmaktadır.	X				
7	Okulda bizleri ilgilendiren kararlarda görüşlerimiz dikkate alınır.	X				
8	E-Okul Veli Bilgilendirme Sistemi ile okulun internet sayfasını düzenli olarak takip ediyorum.	X				
9	Çocuğumun okulunu sevdiğini ve öğretmenleriyle iyi anlaştığını düşünüyorum.	X				
10	Okul, teknik araç ve gereç yönünden yeterli donanıma sahiptir.	X				
11	Okul her zaman temiz ve bakımlıdır.	X				
12	Okulun binası ve diğer fiziki mekânlar yeterlidir.	X				
13	Okulumuzda yeterli miktarda sanatsal ve kültürel faaliyetler düzenlenmektedir.	X				
14	Okulumuzun Olumlu (başarılı) ve Olumsuz (başarısız) Yönlerine İlişkin Görüşleriniz.					
	Olumlu (Başarılı) yönlerimiz	Olumsuz (başarısız) yönlerimiz				
1	Okulumuzda rehberlik servisi etkili olarak çalışmaktadır.	Okulumuzda herhangi bir salonun bulunmaması nedeniyle herhangi bir görsel etkinlik yapıldığında sıkıntı yaşanmaktadır.				
2	Öğretmenler yeniliğe açık olarak derslerin işlenişinde çeşitli yöntemler kullanmaktadır.					
3	Okulda yabancı kişilere karşı güvenlik önlemleri alınmaktadır.					
4						
5						

136 UYGULAMA YAPILMIŞ OLUP, %75 OLUMLU DÖNÜT ALINMIŞTIR.

YUKARIDA UYGULANAN ANKET SONUÇLARINA GÖRE OKULUN OLUMSUZ YÖNLERİNİ OLUMLUYA DÖNDEREBİLMEK İÇİN GEREKLİ ÇALIŞMALAR YAPILMASI SAĞLANACAKTIR.

- **GZFT (Güçlü, Zayıf, Fırsat, Tehdit) Analizi ***

Okulumuzun temel istatistiklerinde verilen okul künyesi, çalışan bilgileri, bina bilgileri, teknolojik kaynak bilgileri ve gider bilgileri ile paydaş anketleri sonucunda ortaya çıkan sorun ve gelişime açık alanlar iç ve dış faktör olarak değerlendirilerek GZFT tablosunda belirtilmiştir. Dolayısıyla olguyu belirten istatistikler ile algıyı ölçen anketlerden çıkan sonuçlar tek bir analizde birleştirilmiştir.

Kurumun güçlü ve zayıf yönleri donanım, malzeme, çalışan, iş yapma becerisi, kurumsal iletişim gibi çok çeşitli alanlarda kendisinden kaynaklı olan güçlülükleri ve zayıflıkları ifade etmektedir ve ayırmda temel olarak okul müdürü/müdürlüğü kapsamından bakılarak iç faktör ve dış faktör ayrımı yapılmıştır.

6.ÇEVRE ANALİZİ

- **İçsel Faktörler ***

Güçlü Yönler

Öğrenciler	Öğrencilerin öğrenebilirlik düzeylerinin yüksek olması
Çalışanlar	Kendini geliştiren ve liderlik vasfı bulunan öğretmenlerin uzun zamandır aynı okulda bulunarak çevreyi oldukça iyi tanımaları.
Veliler	Velilerin okula ilgili ve istekli olması, kısa sürede okula ulaşabilmeleri.
Bina ve Yerleşke	Ulaşımın kolay olması, yakınlarda hastane , karakol ve park bulunması.
Donanım	Bina şartları gelişmiş düzeyde bulunması.
Bütçe	Okulun giderlerinin karşılanmasında sıkıntı yaşanmaması.
Yönetim Süreçleri	İdarenin deneyimli olması nedeniyle ekibi iyi yönetmesi.
İletişim Süreçleri	Çevre okullarla ve İlçe Milli Eğitim Müdürlüğü ile iyi diyaloglarda bulunulması.

Zayıf Yönler

Öğrenciler	Yabancı uyruklu öğrenci sayısının artarak gitmesi, davranış uyumsuzluğu, disiplin anlayışının yetersizliği, okuma alışkanlığının az olması.
Çalışanlar	Fiziki şartlar nedeniyle yaratıcı etkinliklere yer verilememesi.
Veliler	Ekonomik durumlarının çok düşük olması.
Bina ve Yerleşke	Tiyatro gibi etkinlikler için konferans salonu , sportif etkinlikler için spor salonu, kitap okuma için kütüphane alanlarının bulunmaması.
Donanım	Okul kütüphanesinin olmaması, Görsel materyallerin azlığı.
Bütçe	Hayırseverler tarafından biraz daha fazla yardım alınabilmesi gerektiği.
Yönetim Süreçleri	Öğretmen- yönetici işbirliğinin artırılması.
İletişim Süreçleri	Çocukların daha iyi eğitim almaları için; parçalanmış ve problemlili ailelerle daha fazla görüşme yapılması.

• Dışsal Faktörler *

Fırsatlar

Politik	Mülki ve yerel yetkililerle olan olumlu diyalog ve işbirliği
Ekonomik	Hayırseverlerin varlığı
Sosyolojik	Okulun çevre beklentilerini karşılayabilmesi, ulaşılabilirliği.
Teknolojik	Sınıflarda, olabildiğince teknolojik gelişmelere yer verilmesi.
Mevzuat-Yasal	Bakanlığın yayınladığı doğrultuda eğitim politikası izlenmesi.
Ekolojik	Velilere ve ihtiyaç duyulan alanlara kısa sürede ulaşılabilirlik.

Tehditler

Politik	Okulumuzun bulunduğu çevrenin sürekli göç alması.Yabancı uyruklu vatandaş fazlalığı.
Ekonomik	Hayırseverlerin azalması.
Sosyolojik	Öğrenci velilerinde parçalanmış ve problemlili aile yapısında görülen artış. Sürekli devamsız öğrenci sayısının fazla olması.
Teknolojik	Bazı sınıflarda internet erişiminin hızlı olmaması.
Mevzuat-Yasal	Mevzuat dahilinde yayınlanan müfredatın yetiştirilmesinde zorluklar yaşanması.
Ekolojik	Öğrencilerin ortak bir kültüre sahip olmaması.

Gelişim ve Sorun Alanları

Gelişim ve sorun alanları analizi ile GZFT analizi sonucunda ortaya çıkan sonuçların planın geleceğe yönelim bölümü ile ilişkilendirilmesi ve buradan hareketle hedef, gösterge ve eylemlerin belirlenmesi sağlanmaktadır. Gelişim ve sorun alanları ayırımında eğitim ve öğretim faaliyetlerine ilişkin üç temel tema olan Eğitime Erişim, Eğitimde Kalite ve kurumsal Kapasite kullanılmıştır. Eğitime erişim, öğrencinin eğitim faaliyetine erişmesi ve tamamlamasına ilişkin süreçleri; Eğitimde kalite, öğrencinin akademik başarısı, sosyal ve bilişsel gelişimi ve istihdamı da dâhil olmak üzere eğitim ve öğretim sürecinin hayata hazırlama evresini; Kurumsal kapasite ise kurumsal yapı, kurum kültürü, donanım, bina gibi eğitim ve öğretim sürecine destek mahiyetinde olan kapasiteyi belirtmektedir.

Eđitime Eriřim	Eđitimde Kalite	Kurumsal Kapasite
Okullařma Oranı	Akademik Bařarı	Kurumsal İletifim
Okula Devam/ Devamsızlık	Sosyal, Kltrel ve Fiziksel Geliřim	Kurumsal Ynetim
Okula Uyum, Oryantasyon	Sınıf Tekrarı	Bina ve Yerleřke
zel Eđitime İhtiyaç Duyan Bireyler	İstihdam Edilebilirlik ve Ynlendirme	Donanım
Yabancı đrenciler	đretim Yntemleri	Temizlik, Hijyen
Hayatboyu đrenme	Ders ara gereleri	İř Gvenliđi, Okul Gvenliđi

Geliřim ve sorun alanlarına iliřkin GZFT analizinden yola ıkılarak saptamalar yapılırken yukarıdaki tabloda yer alan ayırmda belirtilen temel sorun alanlarına dikkat edilmesi gerekmektedir.

Geliřim ve Sorun Alanlarımız

1.TEMA: EĐİTİM VE ĐRETİME ERİŐİM	
1	Okulumuz đrencilerinin okula severek gelmesi sađlanmıřtır.
2	Okula devamsızlık yapan đrencilere ynelik ev ziyaretlerine gidilerek eđitime eriřimleri sađlanmıřtır.
3	zellikle 1. Sınıf ve yabancı uyruklu đrencilerin okula uyum ve oryantasyon srecini kolay geirmeleri sađlanmıřtır.
4	zel Eđitime ihtiyaı olan đrenciler Rehberlik servisi ne ynlendirilerek gerekli grldđnde RAM a ynlendirilmektedir.
5	Yabancı uyruklu đrencilerin eđitime ulařması ve kendilerini yetiřtirmelerine olanaklar sunulmuřtur.
6	Okulumuzda hafta sonu yetiřkinlere ynelik okuma yazma kursu verilmektedir.
7	Hafta sonu İYEP kursuna dahil olan đrencilerle bařarı seviyesinin arttırılması planlanmaktadır.

2.TEMA: EĞİTİM VE ÖĞRETİMDE KALİTE	
1	Öğrencilerin akademik başarılarını arttırıcı çalışmalar yapılmıştır.
2	Öğrencilerin sosyal, Kültürel ve fiziksel gelişimleri için gerekli tedbirler alınması sağlanmıştır.
3	Sınıf tekrarı yapan öğrenci sayısı en aza indirilmiştir.
4	Sınıf öğretmenleri derslerde farklı öğretim yöntemleri uygulayarak öğrencilerin ders başarılarını arttırıcı tedbirler alınmıştır.
5	Ders araç gereçlerinin derslerde aktif kullanımı sağlanarak öğrencileri derse bağlayıcı teknikler kullanılması sağlanmıştır.

3.TEMA: KURUMSAL KAPASİTE	
1	Kurumsal iletişimde tüm öğretmenlerimiz alanında uzman yeterliliklere sahiptir.
2	Kurumsal yönetim sürecinde okul idaresi aktif olarak öğrencileri ve öğretmenleri yönlendirmektedir.
3	Okul binası tamirat ve tadilat görmüş olup bir çok bakımdan modernize edilmiştir.
4	Okul bazı teknolojik araç gereçlerle donatılmış olup, bazı sınıflarda projeksiyon eksiklikleri bulunmaktadır.
5	Okulumuz personelleri okul temizliğine dair oldukça hassasiyet ve özveriyle çalıştığından okul hijyen kalitesi bakımından gayet iyi durumdadır.
6	İş Güvenliği bakımından okulumuzda tüm kurallara riayet edilmektedir. İş güvenliği uzmanı personelimiz bu konuda okulda aktif kontrollerde bulunarak çalışmalarını sürdürmektedir.

BÖLÜM III: MİSYON, VİZYON VE TEMEL DEĞERLER

Okul Müdürlüğümüzün Misyon, vizyon, temel ilke ve değerlerinin oluşturulması kapsamında öğretmenlerimiz, öğrencilerimiz, velilerimiz, çalışanlarımız ve diğer paydaşlarımızdan alınan görüşler, sonucunda stratejik plan hazırlama ekibi tarafından oluşturulan Misyon, Vizyon, Temel Değerler; Okulumuz üst kurulana sunulmuş ve üst kurul tarafından onaylanmıştır.

MİSYONUMUZ *

Türk Milli Eğitiminin amaç ve ilkeleri ile evrensel değerler doğrultusunda gerçekleşmesine katkıda bulunarak bu konuda örnek ve önder bir kurum olmak; Öğrencilerini, Atatürk ilke ve inkılâplarına, cumhuriyetin temel ilkelerine, anayasada ifade edilen Atatürk milliyetçiliğine bağlı, Türk milletinin milli, ahlaki, manevi ve kültürel değerlerini benimseyen, koruyan ve geliştiren; anayasanın başlangıcındaki temel ilkelere dayanan demokratik, laik ve sosyal bir hukuk devleti olan Türkiye cumhuriyetine karşı görev ve sorumluluklarını bilen ve bunları davranış haline getirmiş, kendi öz benliğini ve kabiliyetlerini bilerek bunları milletin hizmetinde kullanmayı hedefleyen yurttaşlar olarak yetiştirmektir.

VİZYONUMUZ *

Mithatpaşa Ecrin Meydan İlkokulu olarak;

- Öğrencilerimiz bedenlen, zihnen, ahlaken ve ruhen dengeli ve sağlıklı bir şekilde gelişsin.
- Öğrencilerimiz topluma karşı sorumluluk duygusuna, hür ve bilimsel düşünme gücüne sahip olsun.
- Öğrencilerimiz topluma karşı sorumluluk duygusuna, hür ve bilimsel düşünme gücüne sahip olsun.

- Öğrencilerimiz Türkçeyi çok iyi kullanmakla birlikte küreselleşen dünyada herkesle iletişim kurabilecek şekilde İngilizceyi de aktif olarak kullanabilmek için temelini oluştursun.
- Öğrencilerimiz ezberci olarak değil anlayarak öğrenen, öğrenmeyi öğrenmiş, aktif ve üretken, eleştirel bakışın yanında çözüm üretebilen, kendine güveni gelişmiş, hayata hazır insan olarak yetişsin istiyoruz.

TEMEL DEĞERLERİMİZ *.

- 1) Genellik ve eşitlik, Planlılık
- 2) Eğitim Hakkı, Fırsat ve İmkan Eşitliği
- 3) Atatürk İnkılâp ve İlkeleri ve Atatürk Milliyetçiliği,
- 4) Ferdin ve toplumun ihtiyaçları
- 5) Demokrasi Eğitimi ,Bilimsellik,
- 6) Okul ve ailenin işbirliği

BÖLÜM IV: AMAÇ, HEDEF VE EYLEMLER

Açıklama:

- 1) **Amaç, hedef, gösterge ve eylem kurgusu amaç Gelişim Alanlarına göre yapılacaktır.**
- 2) **Altta erişim, kalite ve kapasite amaçlarına ilişkin örnek amaç, hedef ve göstergeler verilmiştir.**
- 3) Erişim başlığında eylemlere ilişkin örneğe yer verilmiştir.

TEMA I: EĞİTİM VE ÖĞRETİME ERİŞİM

Eğitim ve öğretime erişim okullaşma ve okul terki, devam ve devamsızlık, okula uyum ve oryantasyon, özel eğitime ihtiyaç duyan bireylerin eğitime erişimi, yabancı öğrencilerin eğitime erişimi ve hayatboyu öğrenme kapsamında yürütülen faaliyetlerin ele alındığı temadır.

Stratejik Amaç 1:

Kayıt bölgemizde yer alan çocukların okullaşma oranlarını artıran, öğrencilerin uyum ve devamsızlık sorunlarını gideren etkin bir yönetim yapısı kurulacaktır. ***

Stratejik Hedef 1.1. Kayıt bölgemizde yer alan çocukların okullaşma oranları artırılacak ve öğrencilerin uyum ve devamsızlık sorunları da giderilecektir. ***

Performans Göstergeleri

No	PERFORMANS GÖSTERGESİ	Mevcut	HEDEF				
		2023	2024	2025	2026	2027	2028
PG.1.1.a	Kayıt bölgesindeki öğrencilerden okula kayıt yaptıranların oranı (%)	90	92	94	95	97	99
PG.1.1.b	İlkokul birinci sınıf öğrencilerinden en az bir yıl okul öncesi eğitim almış olanların oranı (%) (ilkokul)	45	50	55	60	65	70
PG.1.1.c	Okula yeni başlayan öğrencilerden oryantasyon eğitimine katılanların oranı (%)	70	75	75	85	85	90
PG.1.1.d	Bir eğitim ve öğretim döneminde 20 gün ve üzeri devamsızlık yapan öğrenci oranı (%)	6	4	4	3	2	1
PG.1.1.e	Bir eğitim ve öğretim döneminde 20 gün ve üzeri devamsızlık yapan yabancı öğrenci oranı (%)	8	7	6	5	4	3
PG.1.1.f	Okulun özel eğitime ihtiyaç duyan bireylerin kullanımına uygunluğu (0-1)	1	1	0	0	0	0

Eylemler:

No	Eylem İfadesi	Eylem Sorumlusu	Eylem Tarihi
1.1.1.	Kayıt bölgesinde yer alan öğrencilerin tespiti çalışması yapılacaktır.	Okul idaresi	01 Eylül-20 Eylül
1.1.2	Devamsızlık yapan öğrencilerin tespiti ve erken uyarı sistemi için çalışmalar yapılacaktır.	Müdür Yardımcısı - rehber öğretmen	01 Eylül-20 Eylül
1.1.3	Devamsızlık yapan öğrencilerin velileri ile özel aylık toplantı ve görüşmeler yapılacaktır.	Rehberlik Servisi	Her ayın son haftası

TEMA II: EĞİTİM VE ÖĞRETİMDE KALİTENİN ARTIRILMASI

Eğitim ve öğretimde kalitenin artırılması başlığı esas olarak eğitim ve öğretim faaliyetinin hayata hazırlama işlevinde yapılacak çalışmaları kapsamaktadır.

Bu tema altında akademik başarı, sınav kaygıları, sınıfta kalma, ders başarıları ve kazanımları, disiplin sorunları, öğrencilerin bilimsel, sanatsal, kültürel ve sportif faaliyetleri ile istihdam ve meslek edindirmeye yönelik rehberlik ve diğer mesleki faaliyetler yer almaktadır.

Stratejik Amaç 2:

Öğrencilerimizin gelişmiş dünyaya uyum sağlayacak şekilde donanımlı bireyler olabilmesi için eğitim ve öğretimde kalite artırılabilecektir. Etkin bir rehberlik anlayışıyla , öğrencilerimizi ilgi ve becerileriyle orantılı bir şekilde üst öğrenime veya istihdama hazır hale getiren daha kaliteli bir kurum yapısına geçilecektir.

Stratejik Hedef 2.1. Öğrenme kazanımlarını takip eden ve velileri de sürece dâhil eden bir yönetim anlayışı ile öğrencilerimizin akademik başarıları ve sosyal faaliyetlere etkin katılımı artırılacaktır. Öğrencilerimizin ders başarılarını arttırıcı çalışmalara yer verilerek bu kapsamda etkin bir rehberlik anlayışıyla çalışılarak ders içi ve ders dışı etkinliklere katılımların arttırılması sağlanacaktır.

Performans Göstergeleri

No	PERFORMANS GÖSTERGESİ	Mevcut	HEDEF				
		2023	2024	2025	2026	2027	2028
PG.2.1.a	Öğrenci ders başarıları (%)	95	97	97	98	98	99
PG.2.1.b	Üst Öğrenime geçiş başarı durumları oranı (%)	98	99	99	99	99	99
PG.2.1.c.	Sanatsal , Kültürel , bilimsel ve sportif faaliyetlerin sayısı(%)	40	45	45	50	55	60
PG.2.1.d.	Ders dışı etkinliklere katılım(%)	90	92	94	95	97	98

Eylemler

No	Eylem İfadesi	Eylem Sorumlusu	Eylem Tarihi
1.1.1.	Öğrenci ders başarılarını arttırıcı çalışmalar yapılacaktır.	Tüm sınıf öğretmenleri	Eylül 2023 - Haziran 2028
1.1.2	Öğrencilere sanatsal , kültürel , bilimsel ve sportif faaliyetlerde bulunmalarına yönelik çalışmalar yapılması sağlanacaktır.	Tüm sınıf öğretmenleri	Eylül 2023-Haziran 2028

Stratejik Hedef 2.2. Etkin bir rehberlik anlayışıyla, öğrencilerimizi ilgi ve becerileriyle orantılı bir şekilde üst öğrenime veya istihdama hazır hale getiren daha kaliteli bir kurum yapısına geçilecektir. Etkin bir rehberlik anlayışıyla , öğrencilerimizi ilgi ve becerileriyle orantılı bir şekilde üst öğrenime veya istihdama hazır hale getiren daha kaliteli bir kurum yapısına geçilmesi hedeflenmektedir.

Performans Göstergeleri

No	PERFORMANS GÖSTERGESİ	Mevcut	HEDEF				
		2023	2024	2025	2026	2027	2028
PG.2.2.a	Sınav kaygısı	40	35	35	30	30	25
PG.2.2.b	Mesleki Rehberlik	40	45	50	50	55	55

Eylemler

No	Eylem İfadesi	Eylem Sorumlusu	Eylem Tarihi
1.1.1.	Sınav kaygısını azaltacak şekilde tedbirler alınacaktır.	Rehberlik Öğretmeni-Sınıf Öğretmenleri	Eylül 2023-Haziran 2028
1.1.2	Rehberlik hizmetleri, mesleki rehberlikte bulunarak öğrencileri yeteneklerine uygun yönlendirmelerde bulunacaktır.	Rehberlik Hizmetleri	Eylül 2023-Haziran 2028

TEMA III: KURUMSAL KAPASİTE

Stratejik Amaç 3:

Eğitim ve öğretim faaliyetlerinin daha nitelikli olarak verilebilmesi için okulumuzun kurumsal kapasitesi güçlendirilecektir.

Stratejik Hedef 3.1.

(Kurumsal İletişim, Kurumsal Yönetim, Bina ve Yerleşke, Donanım, Temizlik, Hijyen, İş Güvenliği, Okul Güvenliği, Taşıma ve servis vb konuları ele alınacaktır.)

Performans Göstergeleri

No	PERFORMANS GÖSTERGESİ	Mevcut	HEDEF				
		2023	2024	2025	2026	2027	2028
PG.3.1.a	Kurumsal İletişim (%)	95	95	97	97	98	99
PG.3.2.b	Temizlik ve Hijyen (%)	90	92	92	94	95	96
PG.3.3.c.	İş Güvenliği (%)	90	90	92	92	94	95
PG.3.3.d	Çalışanların motive edilmesi	90	92	92	94	94	95
PG.3.3.e	İdareci ve Öğretmenlerin Mesleki yeterliliklerinin geliştirilmesi	90	93	95	95	96	96
PG.3.3.f	Uygun Eğitim Ortamlarının oluşturulması	80	85	85	90	95	95

Eylemler

No	Eylem İfadesi	Eylem Sorumlusu	Eylem Tarihi
1.1.1.	Kurumsal iletişimi güçlendirmeye yönelik çalışmalar yapılması sağlanacaktır.	Rehberlik hizmetleri	Eylül 2023- Haziran 2028
1.1.2	Okul binası ve bahçesi daha temiz ve bakımlı olması için çalışılacaktır.	Okul görevlileri	Eylül 2023- Haziran 2028
1.1.3	İş Güvenliği ne uygun hareket edilmesi sağlanacaktır.	İş güvenliği uzmanı	Eylül 2023- Haziran 2028
1.1.4	Çalışanların motive edilmesi sağlanacaktır.	Okul İdaresi	Eylül 2023- Haziran 2028
1.1.5	İdareci ve Öğretmenlerin Mesleki yeterliliklerinin geliştirilmesine yönelik çalışmalar yapılacaktır.	Okul idaresi	Eylül 2023- Haziran 2028
1.1.6	Uygun Eğitim Ortamlarının oluşturulması için rehberlik çalışmaları arttırılacaktır.	Rehber Öğretmen	Eylül 2023- Haziran 2028

V. BÖLÜM: MALİYETLENDİRME

2024-2028 Stratejik Planı Faaliyet/Proje Maliyetlendirme Tablosu

Kaynak Tablosu	2024	2025	2026	2027	2028	Toplam
Genel Bütçe	82500	85000	90000	95000	100000	452500
Valilikler ve Belediyelerin Katkısı	0	0	0	0	0	0
Diğer (Okul Aile Birlikleri)	20000	25000	30000	35000	40000	150000
TOPLAM	102500	110000	120000	130000	140000	602500

VI. BÖLÜM: İZLEME VE DEĞERLENDİRME

Okulumuz Stratejik Planı izleme ve değerlendirme çalışmalarında 5 yıllık Stratejik Planın izlenmesi ve 1 yıllık gelişim planının izlenmesi olarak ikili bir ayrıma gidilecektir.

Stratejik planın izlenmesinde okulumuzda görevli ekip elemanları 6 aylık dönemlerde izleme yapılacak denetim birimleri, il ve ilçe millî eğitim müdürlüğü ve Bakanlık denetim ve kontrollerine hazır halde tutulacaktır.

Yıllık planın uygulanmasında yürütme ekipleri ve eylem sorumlularıyla aylık ilerleme toplantıları yapılacaktır. Toplantıda bir önceki ayda yapılanlar ve bir sonraki ayda yapılacak görüşülüp karara bağlanacaktır.